

**FLEET  
BOARD**

# **NÁVOD K NOVÉ INSTALACI FLEETBOARD COCKPIT**

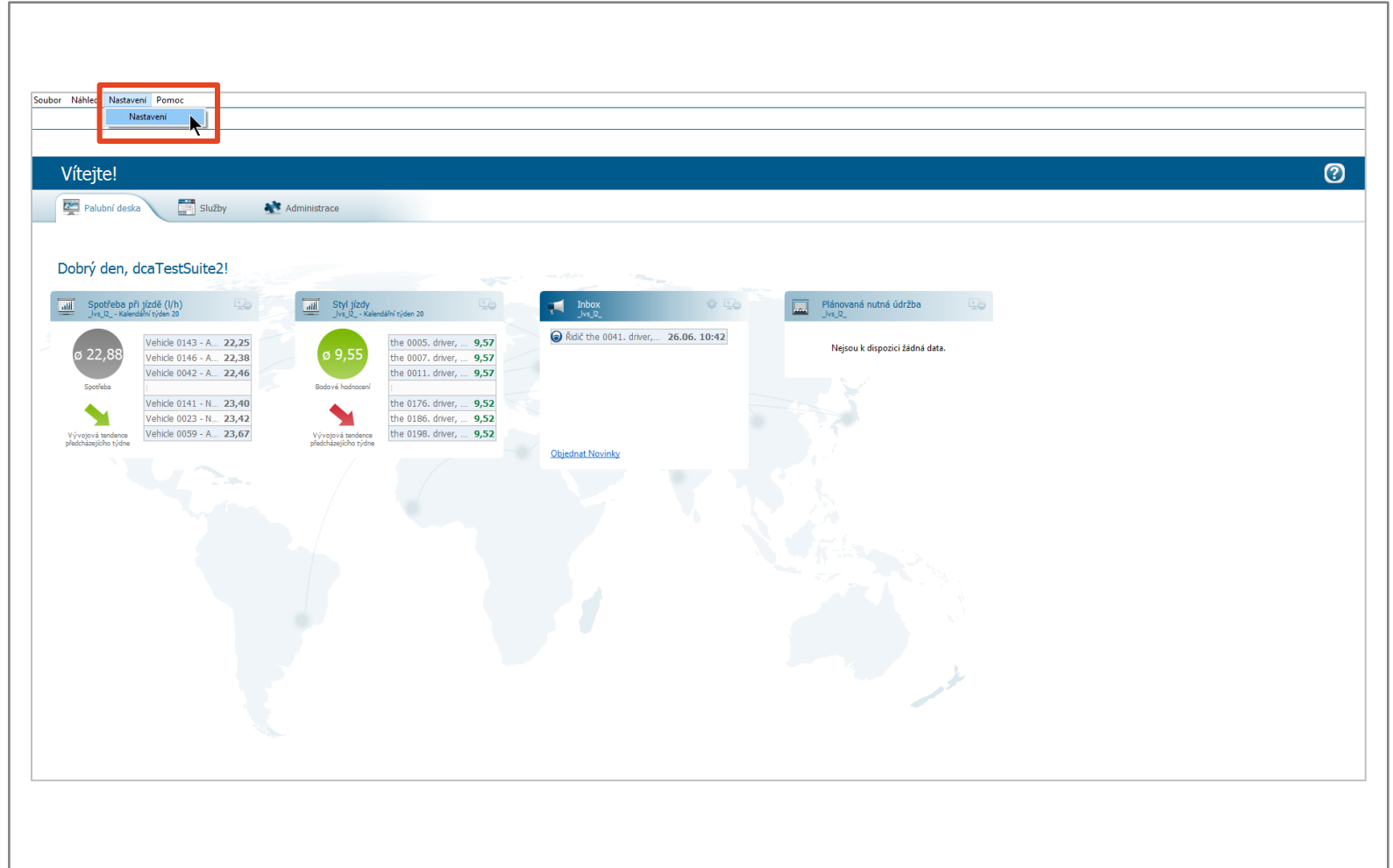
**INSTALUJTE NEJPOZDĚJI DO 29.09.2018 –**

**PO TOMTO DATU JIŽ NEBUDE MOŽNÉ POUŽÍVAT SLUŽBY FLEETBOARD NA STARŠÍCH VERZÍCH COCKPIT**

# NOVÁ INSTALACE FLEETBOARD COCKPIT

## KROK 1

- Spustíte FleetBoard Cockpit
- V horní části v navigaci klikněte na „Nastavení“ a poté na „Nastavení“

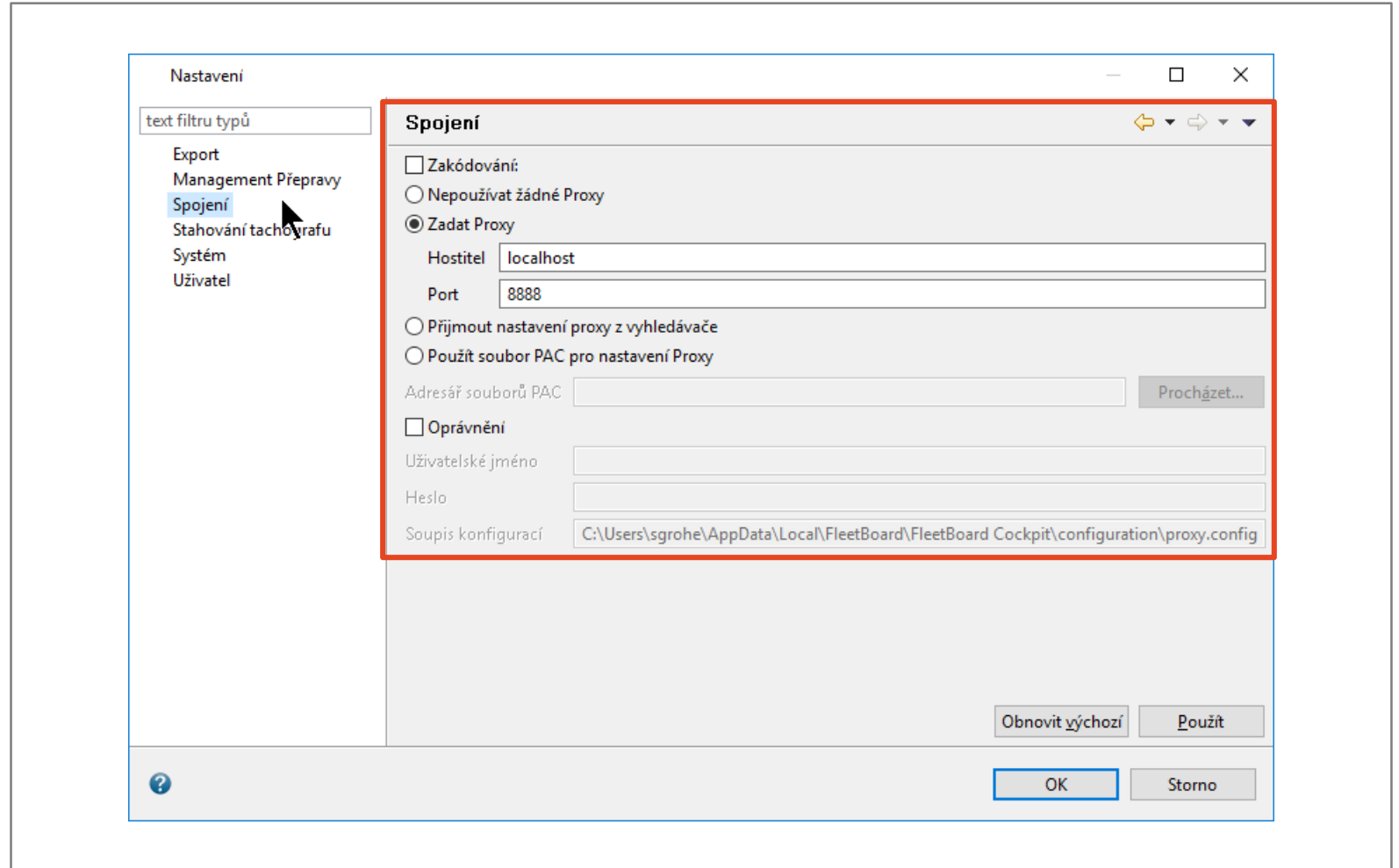


The screenshot displays the FleetBoard Cockpit interface. At the top, a navigation bar contains the menu items 'Soubor', 'Náhled', 'Nastavení', and 'Pomoc'. The 'Nastavení' item is highlighted with a red rectangular box, and a mouse cursor is positioned over it. Below the navigation bar, the main content area features a blue header with 'Vítejte!' and a search icon. The dashboard includes several widgets: 'Spotřeba při jízdě (l/h)' showing a consumption of 22,88, 'Styl jízdy' showing a score of 9,55, an 'Inbox' with a message from 'Řidič the 0041. driver...' dated 26.06. 10:42, and a 'Plánovaná nutná údržba' section with a message 'Nejsou k dispozici žádná data.' The background of the dashboard is a light blue world map.

# NOVÁ INSTALACE FLEETBOARD COCKPIT

## KROK 2

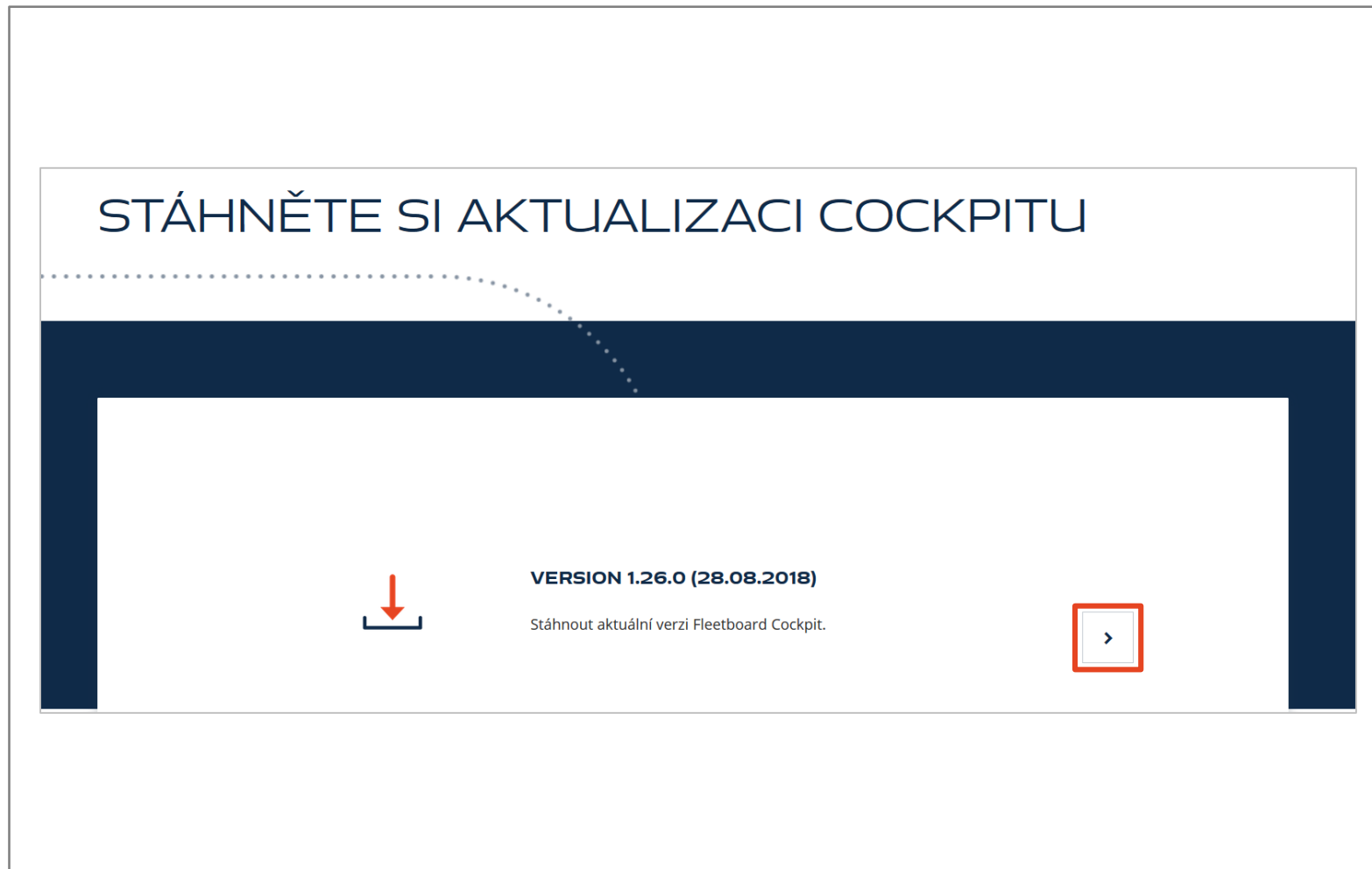
- Klikněte na „Připojení“
- Poznamenejte si nastavení uvedené v okně „Připojení“ tak, abyste je mohli po nové instalaci znovu zadat, nebo vytvořte screenshot a uložte pro pozdější použití
- Cockpit poté zavřete



# NOVÁ INSTALACE FLEETBOARD COCKPIT

## KROK 3

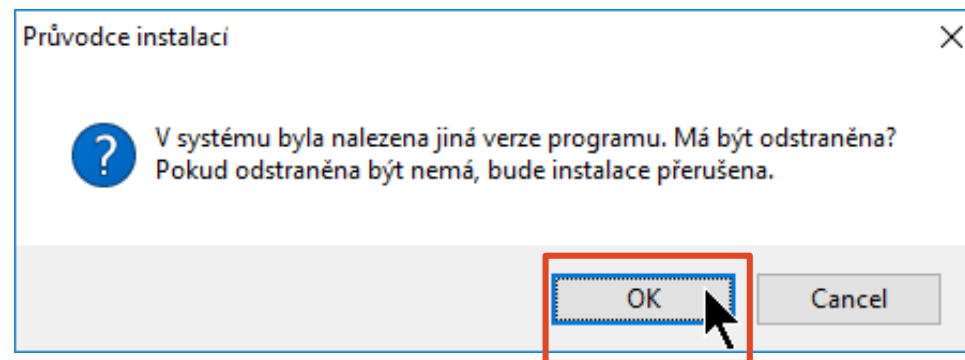
- Stáhněte si novou aktualizaci Cockpit (verze 1.26.0, 28.08.2018) na našich stránkách **Update**
- Nainstalujte aktualizaci Cockpit a postupujte podle instalačních pokynů



# NOVÁ INSTALACE FLEETBOARD COCKPIT

## KROK 4

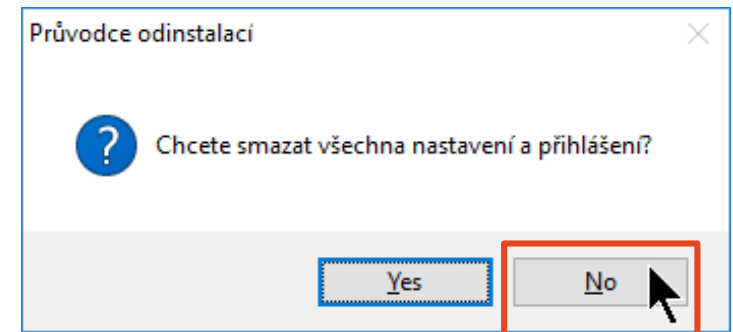
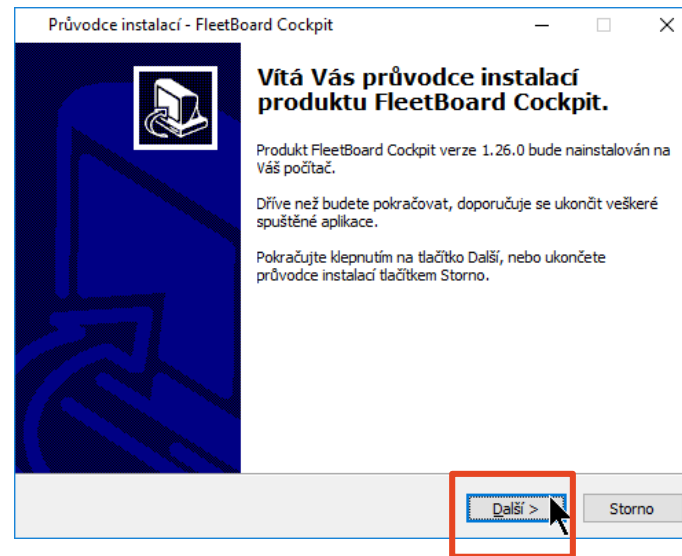
- V tomto okně klikněte na „OK“, čímž bude stávající nainstalovaná verze Cockpit nahrazena novou instalací



# NOVÁ INSTALACE FLEETBOARD COCKPIT

## KROK 5

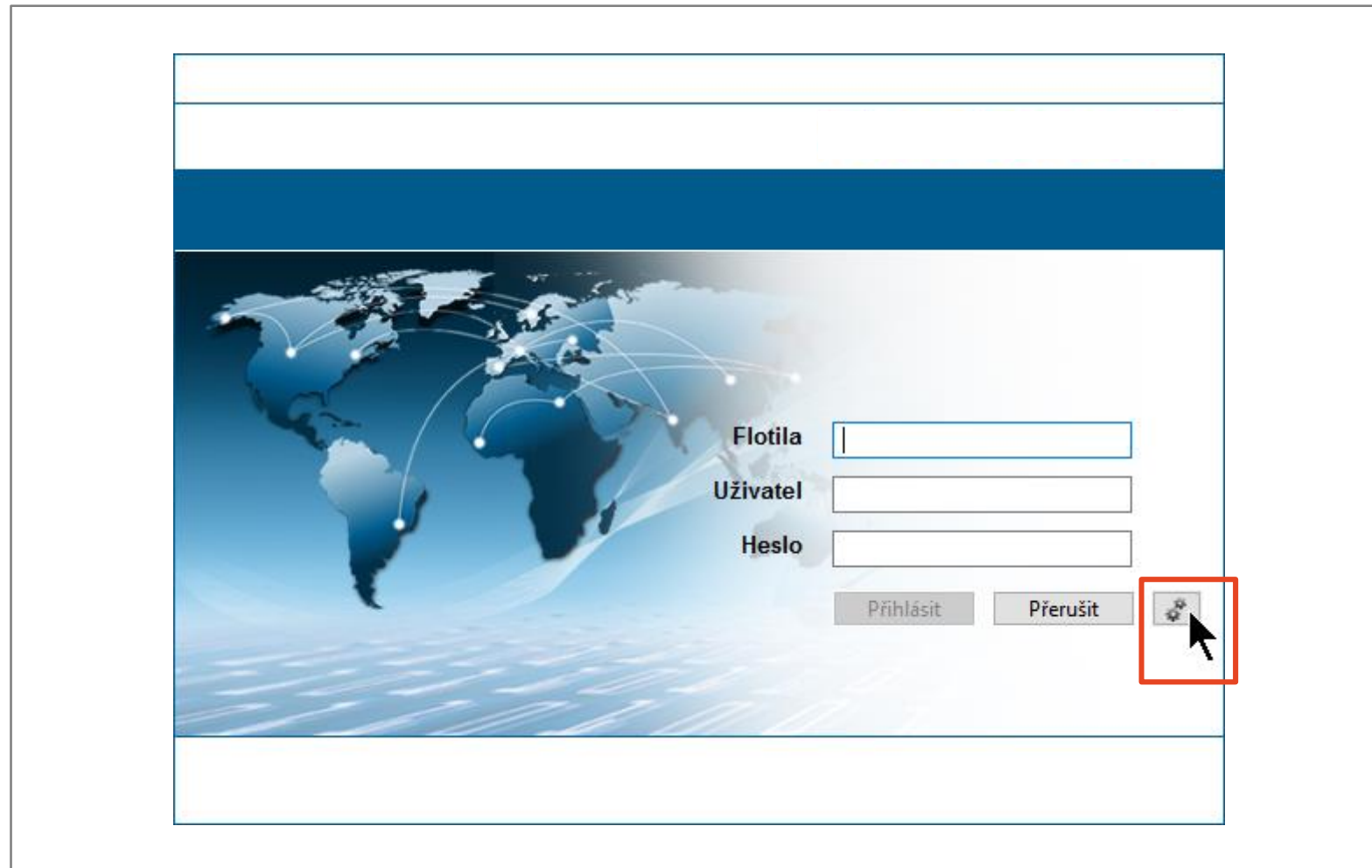
- Postupujte podle dalších instalačních pokynů
- V oznamovacím okně klikněte vpravo na „Ne“ pro zachování stávajícího nastavení v rámci Cockpit
- Instalaci Cockpit zavřete



# NOVÁ INSTALACE **FLEETBOARD COCKPIT**

## KROK 6

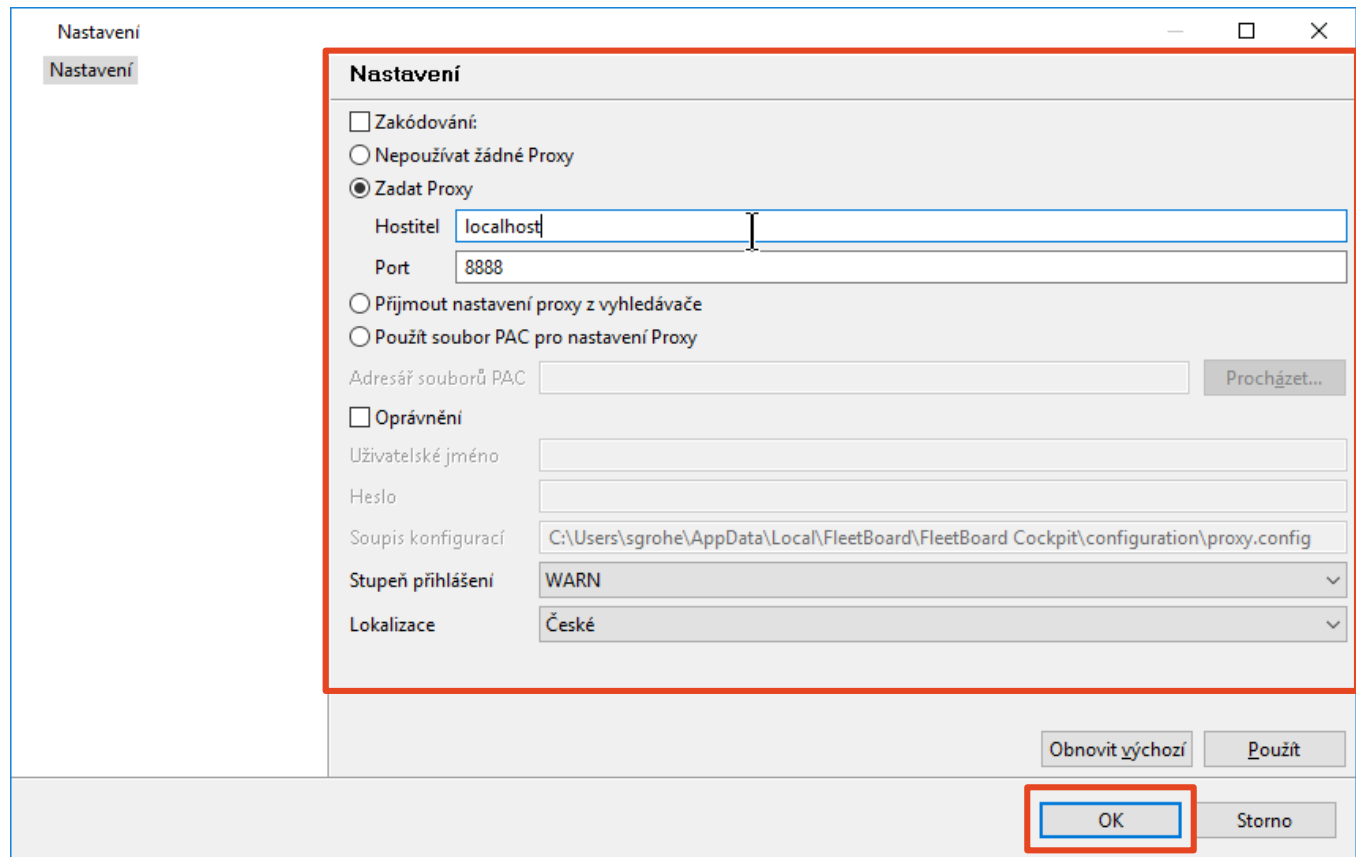
- Otevřete nově instalovanou aplikaci Cockpit
- Klikněte na „Nastavení“



# NOVÁ INSTALACE FLEETBOARD COCKPIT

## KROK 7

- Upravte nastavení, která jste si poznamenali v korku 2
- Potvrďte kliknutím na „OK“
- Nyní se můžete přihlásit a používat Cockpit obvyklým způsobem



The screenshot shows a Windows-style settings dialog box titled "Nastavení" (Settings). The main content area is titled "Nastavení" and contains the following options:

- Zakódování:
- Nepoužívat žádné Proxy
- Zadat Proxy
  - Hostitel: localhost
  - Port: 8888
- Přijmout nastavení proxy z vyhledávače
- Použít soubor PAC pro nastavení Proxy
  - Adresář souborů PAC: [empty field] Procházet...
- Oprávnění
  - Uživatelské jméno: [empty field]
  - Heslo: [empty field]
  - Soupis konfigurací: C:\Users\sgrohe\AppData\Local\FleetBoard\FleetBoard Cockpit\configuration\proxy.config
- Stupeň přihlášení: WARN
- Lokalizace: České

At the bottom right of the dialog, there are four buttons: "Obnovit výchozí", "Použít", "OK", and "Storno". The "OK" button is highlighted with a red border.